

INTERFACCIA AQUAPRO

COD. 755060 – 755061

RIPARTIZIONE SPESE AQUAPRO

COD. 755832



Il software INTERFACCIA AQUAPRO permette il recupero dei dati di consumo individuale d'utenza, di redigere i reports dei consumi e se abbinato al software di ripartizione spese (cod. 755832) di ripartire le spese del periodo prescelto.

Installazione Software

Il software viene fornito su supporto FLASH PEN

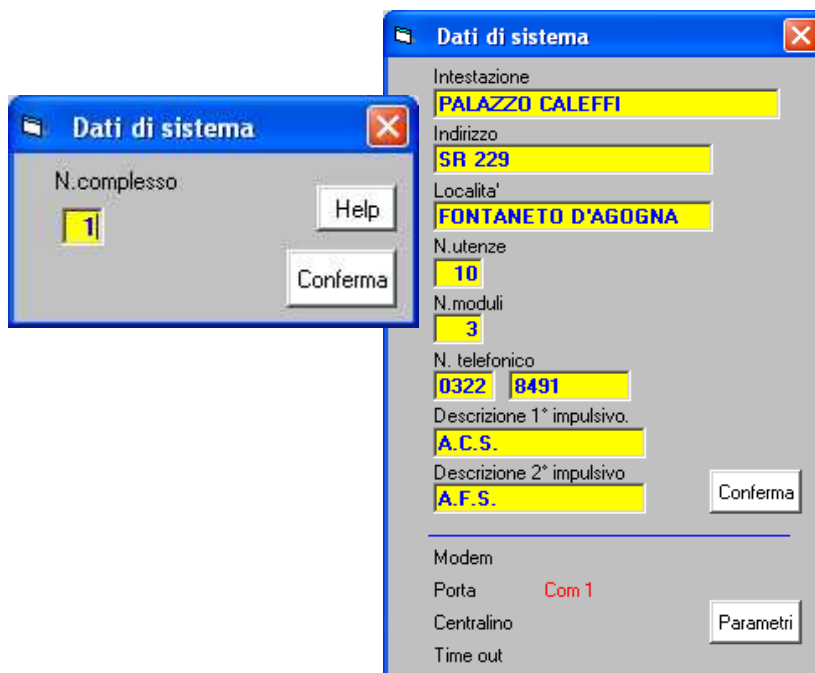
- Creare sul disco fisso del computer la cartella AQUAPRO
- Copiare nella cartella AQUAPRO il contenuto della FLASH PEN
- Aprire la cartella AQUAPRO e cliccare sull'icona AQUAPRO.exe per avviare il programma.
- Qualora sia segnalato un errore chiudere l'applicazione aprire la cartella DLL selezionare la cartella relativa al sistema operativo installato sul PC ed avviare l'eseguibile di installazione.
- Le DLL necessarie al funzionamento del programma verranno automaticamente installate
- Cliccare nuovamente sull'icona AQUAPRO.exe per avviare il programma.

Si presenterà la seguente schermata:



1. Dati di sistema

Assegnare un numero identificativo di palazzo, dare “Conferma” completare tutti i campi riguardanti i dati anagrafici dell'edificio e confermarli premendo il tasto “conferma” successivamente procedere con l'inserimento dei parametri di teletrasmissione.

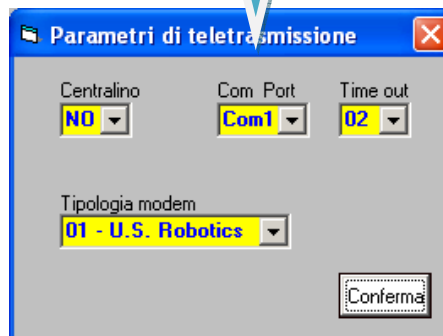


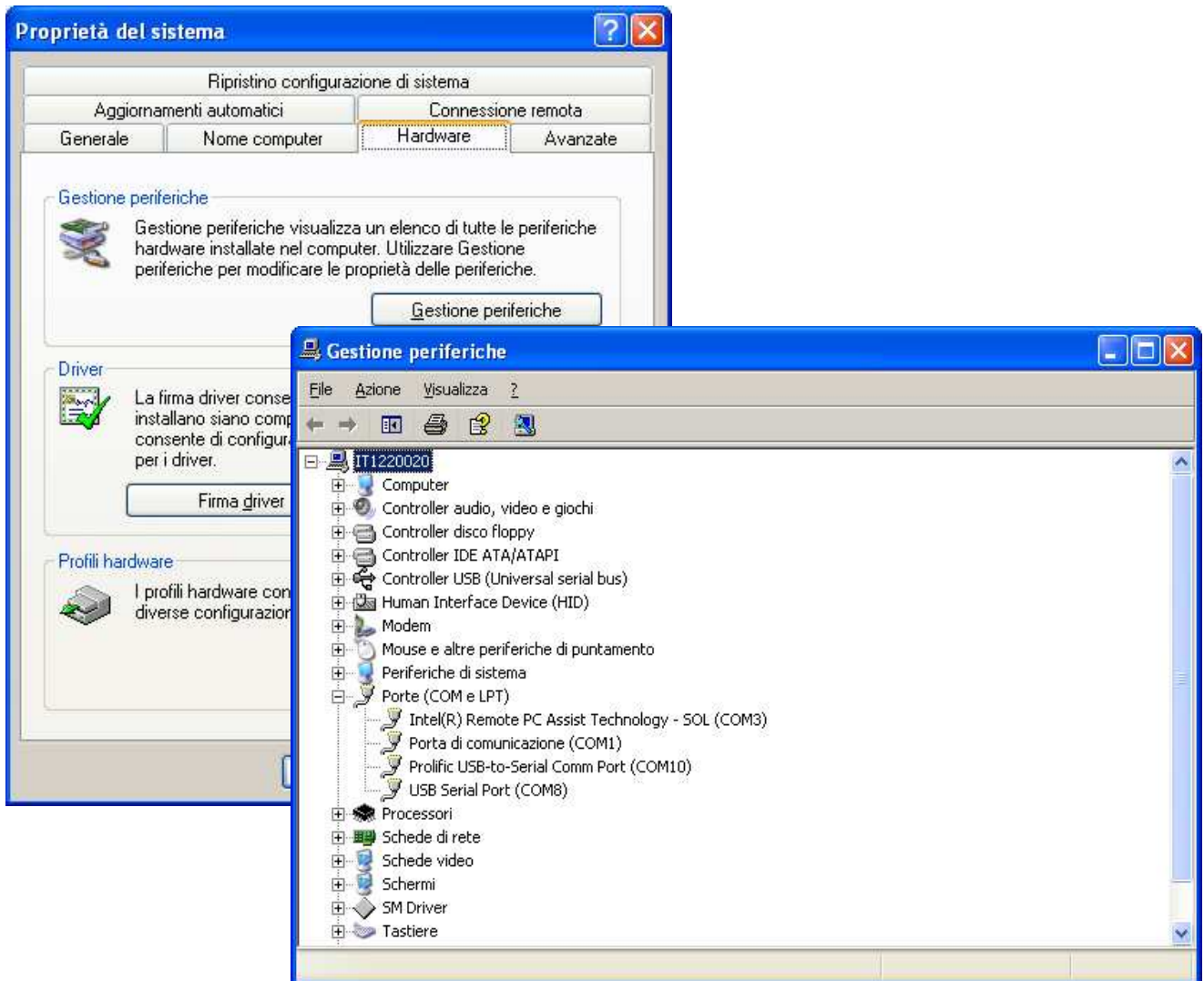
Nota:

Centralino - La presenza di centralino sottintende la composizione dello **zero** per l'acquisizione della linea telefonica esterna.

Effettuato l'inserimento questi dati verranno memorizzati col tasto "Conferma".

Com Port – Selezionare la porta seriale “virtuale” che è stata associata (a seguito dell'installazione dei suoi driver) all'adattatore USB – Seriale fornito in dotazione. Per l'individuazione della porta selezionare “Sistema / Hardware” e successivamente “Gestione periferiche – Porte Com e LPT.”





2. Anagrafico utenze

SELEZIONANDO QUESTO MENÙ SI ACCEDI A TUTTE LE FUNZIONI DI MEMORIZZAZIONE DEI DATI ANAGRAFICI DI OGNI UTENTE.

2.1 Manutenzione



Ogni utente ha a sua disposizione 2 ingressi impulsivi di acquisizione consumi Il Gestore nella fase di personalizzazione deve completare le seguenti informazioni:

- **ID modulo** - indica il codice di riconoscimento del modulo elettronico che sovrintende le acquisizioni della IDB utente
- **N. ingresso** - indica la posizione morsetti a cui è collegato il contatore impulsivo selezionato

Nota: E' presente in linea la verifica topografica degli ingressi.
Il modulo elettronico ammette 4 coppie max di ingressi.

2.2 Visura



La visura fornisce un sinottico di quanto inserito in fase di manutenzione

La presenza di (*) originato dall'aver digitato il codice di posizione Ø (zero) sta ad indicare che all'utenza non è aggregato il corrispondente servizio.

Sarà cura del gestore verificare la corrispondenza fisico/anagrafica Utente / Numero di Utenza (IDB- identification bus).

3. Acquisizione dati

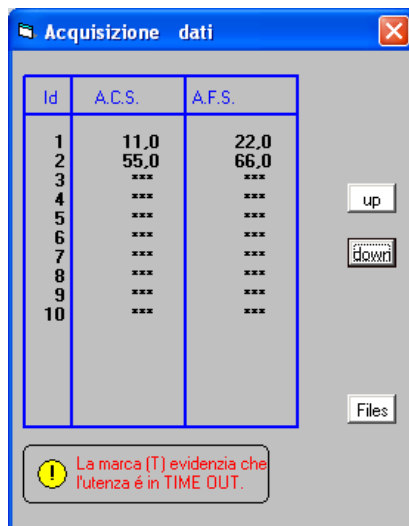
SELEZIONANDO QUESTO MENÙ SI ACCEDE ALLA VISUALIZZAZIONE DEI DATI DI CONSUMO.



Selezionare la tipologia di connessione, confermare ed avviare l'acquisizione dei dati.

La trasmissione modem, perché sia operativa, deve prevedere:

- Modem seriale analogico esterno 56K (cod. 755845) o Modem seriale GSM esterno (cod. 755846) collegati all' interfaccia
- Disponibilità di linea analogica dedicata (in presenza di modem analogico) o in alternativa
- Disponibilità di SIM CARD GSM attivata al traffico dati (in presenza di modem GSM)
- Modem seriale analogico esterno 56K (cod. 755845) o Modem seriale GSM esterno (cod. 755846) collegati al PC del gestore

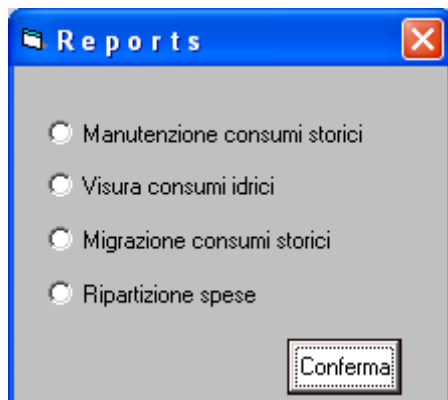


Premendo "Files" si procede con il salvataggio dei dati visualizzati.

Nota: Il nome dell'archivio è dato come composizione del numero palazzo precedentemente digitato e della data (AAMMGG) presente sul PC e dall'estensione **.ACQ**

4. Reports

SELEZIONANDO QUESTO MENÙ SI ACCEDE A TUTTE LE FUNZIONI DI VISUALIZZAZIONE E MANUTENZIONE DEI DATI DI CONSUMO MEMORIZZATI NEI FILE.



4.1 Manutenzione consumi storici

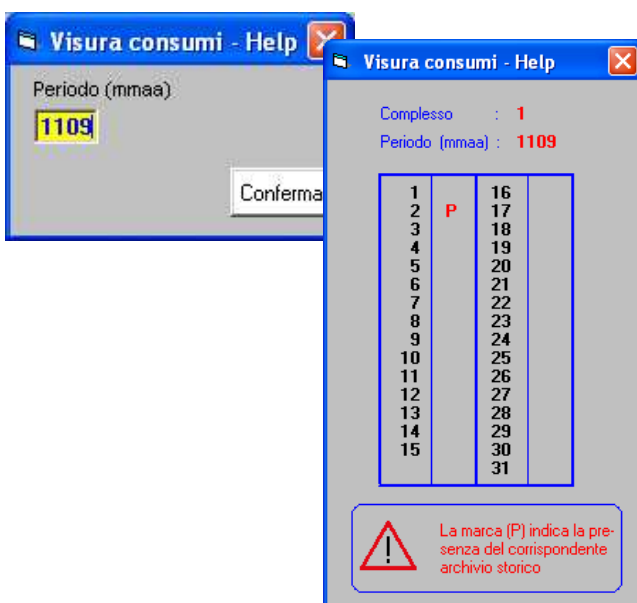
Questa funzione consente di visualizzare e modificare i consumi di utenza memorizzati nel file storico della data selezionata.

Nota: inserendo una data non corrispondente alla effettiva presenza di archivio storico, comporterà la visualizzazione di consumi nulli.

4.2 Visura consumi idrici

Questa funzione consente di visualizzare i consumi effettuati tra due estremi di data da tutte le utenze.

Se si conoscono i file archivio presenti inserire la data nella casella di riferimento in caso contrario premere il tasto "Help".



Comparirà la schermata a fianco in cui la marca P a fianco dei giorni indica l'effettiva presenza dell'archivio storico.

4.3 Migrazione consumi storici

Questa funzione consente di creare un file con estensione .SAN del corrispondente archivio dati.

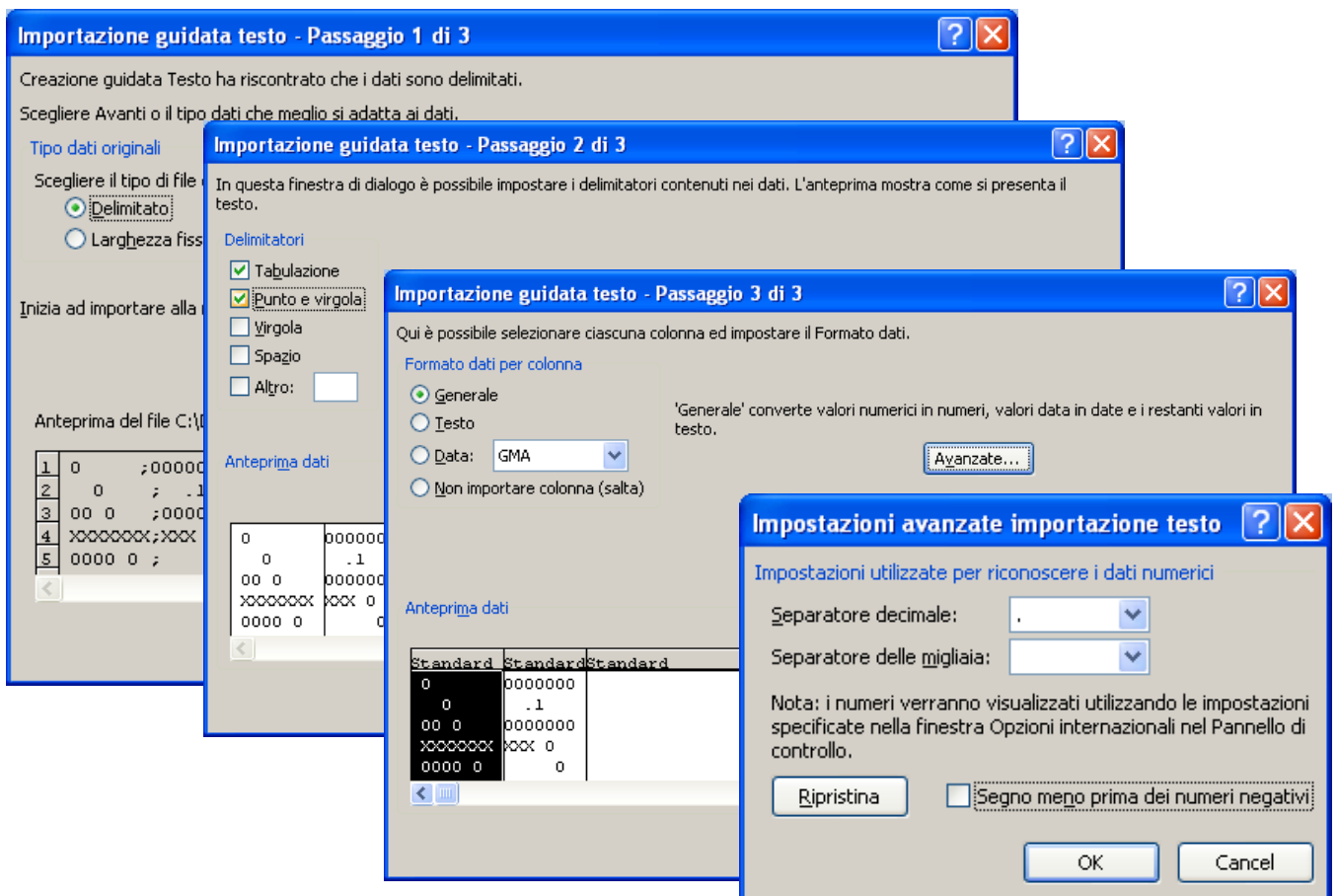
Tale file importabile e gestibile in ambiente EXCEL, sarà denominato secondo le modalità **XXAAMMGG.SAN** dove:

XX è il n° di palazzo e **AA MM GG** è la data di creazione dell'archivio dati.



Per poter visualizzare questo file seguire le seguenti indicazioni:

1. Aprire Excel
2. Dal menù File selezionare Apri
3. Dal menù a tendina Tipo File: selezionare "Tutti i file" e ricercare il file precedentemente creato nella cartella AQUAPRO e selezionare il tasto "Apri"
4. Seguire la procedura di importazione guidata testo selezionando
5. Tipo di file**"DELIMITATO"** > Avanti
6. Delimitatori **"Punto e Virgola"** > Avanti
7. Selezionare il tasto "Avanzate"
8. Dal menù a tendina Separatore decimale selezionare "." (punto)
9. Dal menù a tendina Separatore delle migliaia selezionare "" (campo vuoto)
10. Completare la procedura selezionando "Fine"



5. Programmi di servizio

QUESTO MENÙ DI UTILIZZO ESCLUSIVO DEL SERVICE DA ACCESSO A PROCEDURE DI MANUTENZIONE CHE POSSONO COMPROMETTERE IL CORRETTO FUNZIONAMENTO DEL SISTEMA.

RIPARTIZIONE SPESE

AQUAPRO

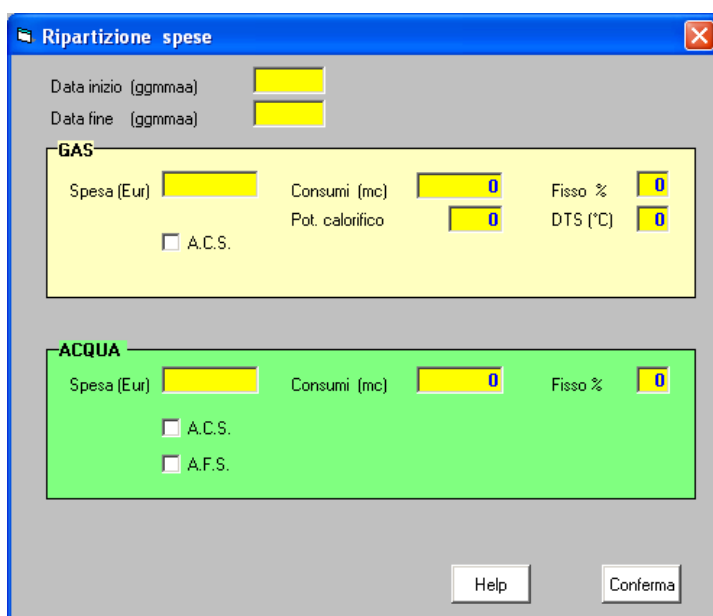
COD. 755832



4.4 Ripartizione spese (se abilitata)

L'abilitazione alla sezione ripartizione delle spese comporta la presenza della licenza. Tale licenza e abilitazione è acquistabile col codice 755832.

Selezionata la voce in questione ed inserito il numero di palazzo per cui si vogliono ripartire le spese comparirà la seguente schermata:



Ripartizione delle spese

I reports di ripartizione delle spese sono organizzati per capitoli di spesa. Occorre, per ogni capitolo, indicare i vari servizi generati dal capitolo di spesa.

GAS

Marcare (✓) A.C.S. per la ripartizione delle spese di combustibile relative alla produzione centralizzata di "ACQUA CALDA SANITARIA"
(in tal caso marcare A.C.S. anche nel capitolo ACQUA).

ACQUA

Marcare (✓) A.F.S. per ripartire le spese di "ACQUA FREDDA SANITARIA" consumata. Marcando (✓) A.C.S. il volume di "ACQUA CALDA SANITARIA" consumato (nel caso di produzione centralizzata) verrà sommato al quello di A.F.S. consumato e la spesa ripartita proporzionalmente.

La PARTE FISSA può essere determinata in due modi:

- indicazione di percentuale
- indicazione dei consumi della bolletta di capitolo

La SPESA FISSA è ripartita in base al numero complessivo di utenti.

Il valore percentuale da attribuire alla spesa fissa è funzione della efficienza dell'impianto ed in modo particolare della efficienza d'uso.

Il gestore può, a sua discrezione, definire il valore % della parte fissa di ogni singolo capitolo oppure imputando i consumi di bolletta ed i valori di potere calorifico, DTS (salto termico per la produzione di acqua sanitaria calda) il programma calcolerà in automatico la resa e dunque il valore % di parte fissa.

Il dato di consumo se diverso da zero determina questa ultima opzione.

La SPESA VARIABILE di ogni singolo servizio, generato dallo specifico capitolo di spesa, viene ripartita in funzione dei consumi individuali.

Premendo "Conferma" verranno visualizzati a video i reports di ripartizione come una sorta di anteprima di stampa, premendo "Print" sarà possibile stampare i reports di spesa.