

# RIPARTIZIONE SPESE CONTECA MBUS

**COD. 755830**

Win Rel.



Il software di ripartizione spese per sistema CONTECA centralizzato permette, una volta reperiti i dati di consumo individuale d'utenza (tramite teletrasmissione o tramite trasferimento manuale), di redigere i reports dei consumi e di ripartizione spese del periodo di tempo prescelto.

### **Architettura Hardware**

La corretta gestione del programma di ripartizione richiede i seguenti requisiti circa il personal computer:

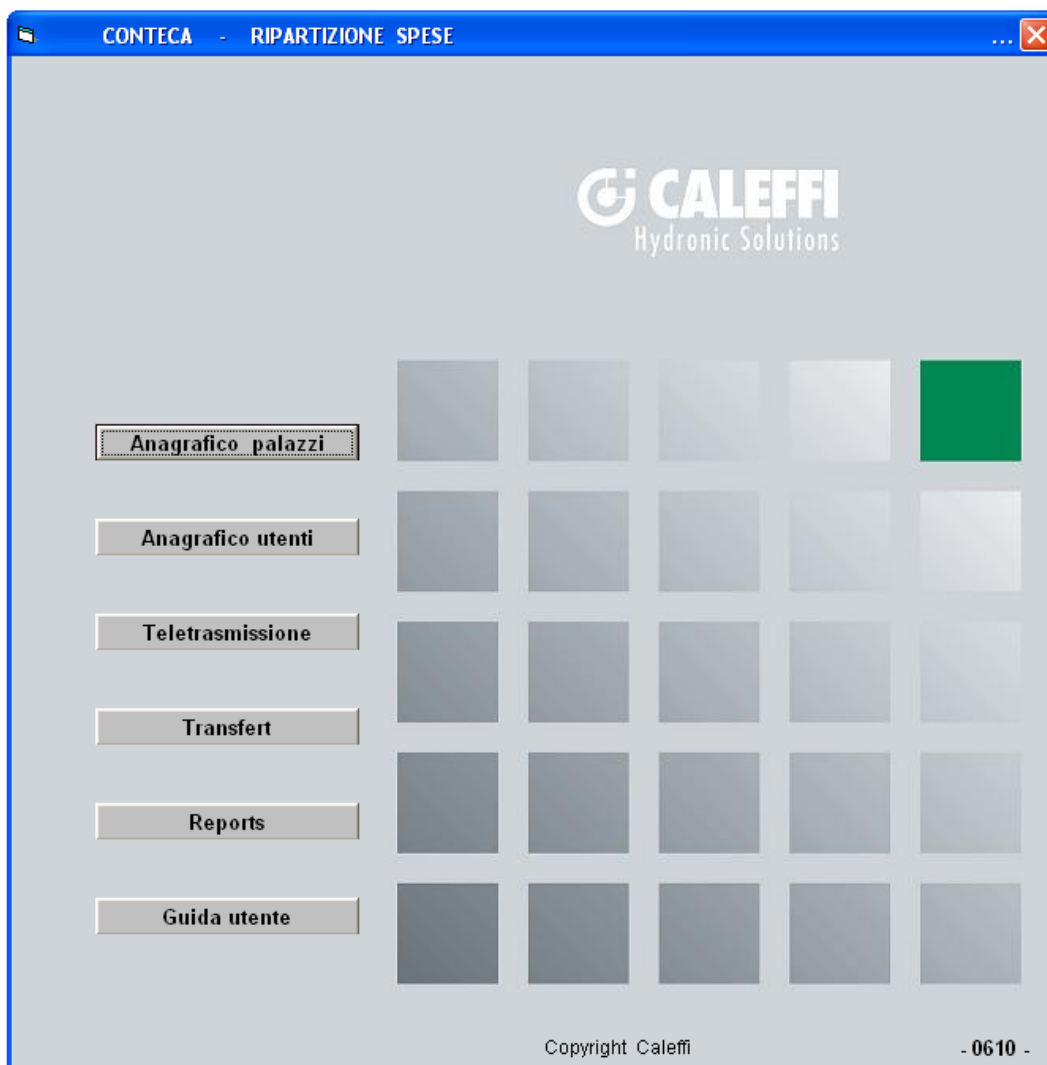
- Porta USB
- Floppy drive
- Porta di comunicazione RS 232 (9 pin)
- Modem analogico esterno 56 K

## Installazione Software

Il software ripartizione spese viene fornito su supporto FLASH PEN

- Creare sul disco fisso del computer la cartella CONTECA
- Copiare nella cartella CONTECA il contenuto della FLASH PEN
- Aprire la cartella CONTECA e cliccare sull'icona RIPARTI.exe per avviare il programma.
- Qualora sia segnalato un errore aprire la cartella DLL ed avviare il file REGFILE.BAT
- Le DLL necessarie al funzionamento del programma verranno automaticamente installate
- Cliccare nuovamente sull'icona RIPARTI.exe per avviare il programma.

Si presenterà la seguente schermata:



**Selezionando i vari pulsanti si avrà accesso alle varie funzioni di seguito descritte**

## 1. Anagrafico palazzi

SELEZIONANDO QUESTO MENÙ SI ACCEDI A TUTTE LE FUNZIONI DI MEMORIZZAZIONE DEI DATI ANAGRAFICI DEI PALAZZI E DEI PARAMETRI DI TELETRASMISSIONE.

The image shows two overlapping windows from the 'Anagrafico palazzi' software. The smaller window on the left is titled 'Anagrafico palazzi' and contains a field for 'N. palazzo' with the value '1' and a 'Conferma' button. The larger window on the right is also titled 'Anagrafico palazzi' and contains the following fields: 'Intestazione' (PALAZZO CALEFFI), 'Indirizzo' (S.R. 229 n° 25), 'Localita'' (Fontaneto D'Agogna), 'N. utenze' (3), 'Release' (52 - Termie + ACS + AFS), 'Teletrasmissione' (SI), 'Porta RS' (Com1), 'Centralino' (SI), and 'N. telefonico' (two empty fields). A 'Conferma' button is located at the bottom right of the larger window.

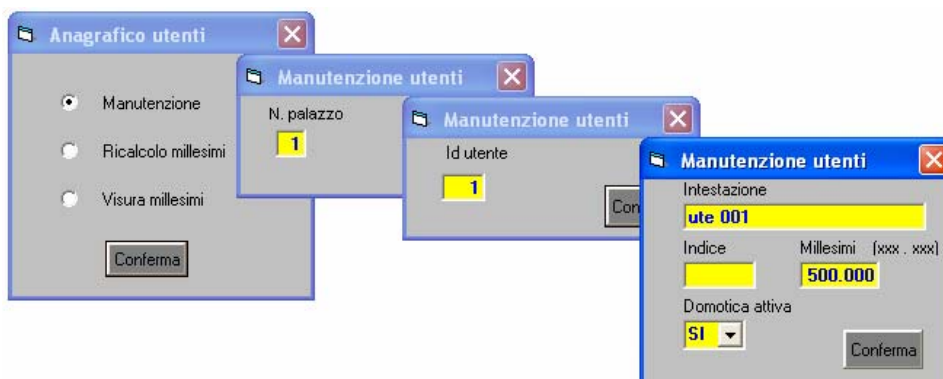
Assegnare un numero identificativo di palazzo, dare "Conferma" e completare tutti i campi riguardanti i dati anagrafici dell'edificio ed i parametri di teletrasmissione. Effettuato l'inserimento questi dati verranno memorizzati col tasto "Conferma".

**Nota:**

- La presenza di centralino sottintende la composizione dello **zero** per l'acquisizione della linea telefonica esterna.

## 2. Anagrafico utenti

SELEZIONANDO QUESTO MENÙ SI ACCEDE A TUTTE LE FUNZIONI DI MEMORIZZAZIONE DEI DATI ANAGRAFICI DI OGNI UTENTE DI UNO SPECIFICO PALAZZO E ALL'ATTIVAZIONE DEL SERVIZIO DI DOMOTICA.




**Nota:** se il gestore è già a conoscenza delle quote millesimali, queste dovranno essere inserite nel campo "millesimi", tralasciando il campo "indice".

Quest'ultimo fa riferimento a grandezze di utenza omogenee (volume/superficie/potenza termica installata). La compilazione di tale campo e la successiva esecuzione del capitolo "Ricalcolo millesimi" fa sì che si abbia la riformulazione dei millesimi in funzione del campo "indice".

Nel menù a tendina "Domotica attiva" selezionare SI solo nel caso l'utenza sia equipaggiata di cod.755871 – dispositivo OUT 1 canale.

Tali valori potranno successivamente essere visualizzati selezionando "Visura millesimi"



Id	Intestazione	Indice	Millesimi
1	ROSSI		500,000
2	BIANCHI		300,000
3	VERDI		200,000

Summary bar: 0 1.000,000

Sarà cura del gestore verificare la corrispondenza fisico/anagrafica Utente / Numero di Utenza (IDB- identification bus).

### 3. Teletrasmissione

SELEZIONANDO QUESTO MENÙ SI ACCEDE (VIA MODEM) AL TRASFERIMENTO, VISUALIZZAZIONE E MODIFICA DEI DATI DI CONSUMO RESIDENTI SUL CONTROLLORE CONTECA DI PALAZZO E ALLA GESTIONE DEI SERVIZI OPZIONALI .

**Nota bene**

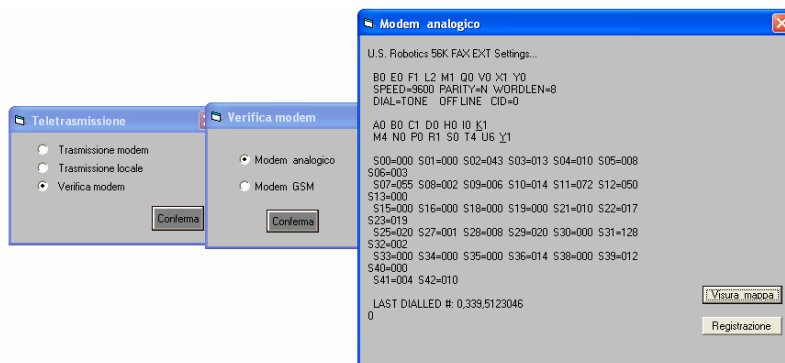
La teletrasmissione, perché sia operativa, deve prevedere:

- Presenza di CONTROLLORE CONTECA di palazzo
- Modem esterno (analogico o GSM) collegato al CONTROLLORE CONTECA
- Disponibilità di linea analogica dedicata (in presenza di modem analogico) o in alternativa
- Disponibilità di SIM CARD GSM attivata al traffico dati (in presenza di modem GSM)
- Modem analogico esterno 56K (cod. 755845) su linea telefonica ANALOGICA del gestore

**ATTENZIONE**

**qualora il sistema CONTECA sia centralizzato mediante INTERFACCIA FAST-TELE utilizzare la procedura di teletrasmissione presente nel software di interfaccia**

Selezionando "**Verifica modem**" il programma consente di registrare i parametri operativi baud rate riferiti ai modem di n/s fornitura.



Selezionando "**Trasmissione modem**" compare il numero telefonico da chiamare memorizzato con l'inserimento dei dati di palazzo.

Premendo il tasto "Invio" viene attivata la connessione.

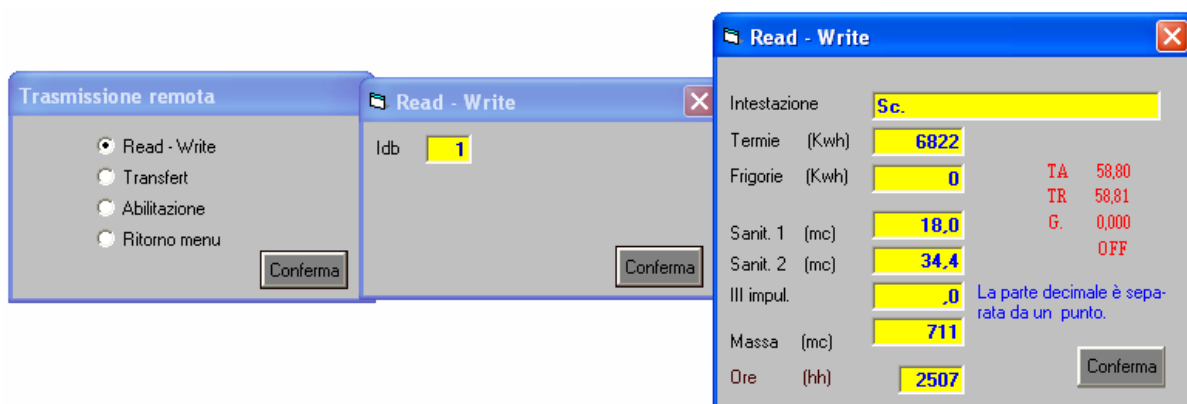



A piano di collegamento completato compariranno le seguenti opzioni:

### 3.1 Read - Write

Permette di visualizzare e modificare i valori di consumo corrente delle utenze, nonché la visualizzazione dei valori istantanei di portata, temperatura andata e ritorno e lo stato della valvola di zona (ON-OFF).

**(È RESPONSABILITÀ DEL GESTORE LA MODIFICA DI TALI VALORI CHE DI FATTO ALTERANO I CONSUMI E LA RIPARTIZIONE DELLE SPESE).**



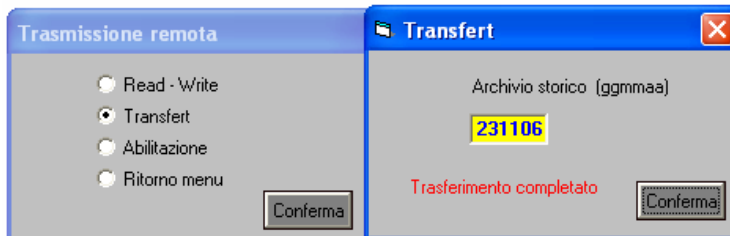
Per passare all'interrogazione di un'altra utenza o per tornare alla finestra di "Trasmissione remota" chiudere le finestre premendo 


Premendo "Conferma" si ripete l'interrogazione della medesima utenza.

**Per interrompere il collegamento telefonico selezionare "Ritorno menù" dalla finestra "Trasmissione remota" e dare Conferma.**

### 3.2 Transfert

Permette il trasferimento degli archivi storici dei consumi (residenti sul controllore) riferiti alla data selezionata (tale procedura è necessaria per poter eseguire le stampe dei consumi).



A trasferimento completato chiudere la finestra premendo 

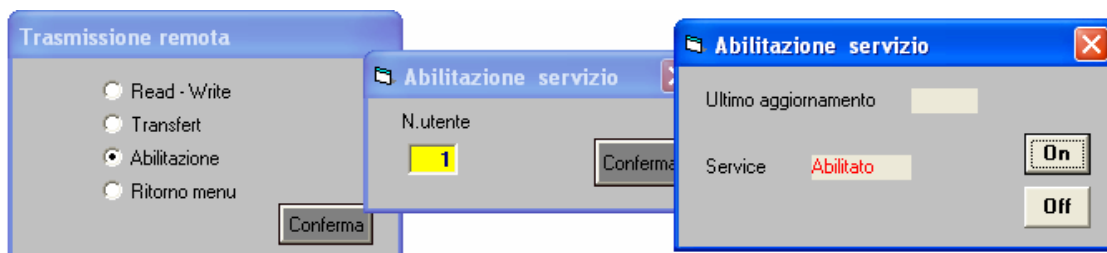
Premendo “Conferma” si ripete il trasferimento del medesimo archivio.

**Per interrompere il collegamento telefonico selezionare “Ritorno menù” dalla finestra “Trasmissione remota” e dare Conferma.**

### 3.3 Abilitazione Servizio

Selezionando la funzione “Abilitazione” si accede alla videata successiva che consente per ogni singola utenza di gestire e visualizzare lo stato del servizio e la data di ultimo aggiornamento.

**ATTENZIONE:** tale videata è operativa solo se l’utenza è equipaggiata di cod.755871 – dispositivo OUT 1 canale e se nella sezione anagrafico utenti è stata attivata la funzione di domotica.



Il gestore selezionando “On” o “Off” abilita o disabilita il dispositivo di OUT attivando o disabilitando il servizio di termoregolazione.

**Per interrompere il collegamento telefonico selezionare “Ritorno menù” dalla finestra “Trasmissione remota” e dare Conferma.**

## 4. Transfert

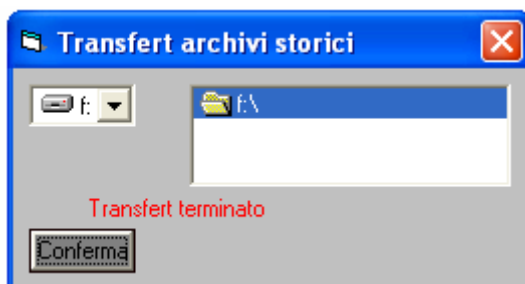
SELEZIONANDO QUESTO MENÙ E' POSSIBILE TRASFERIRE GLI ARCHIVI STORICI PRESENTI SUL SUPPORTO ESTERNO (PEN DRIVE USB O FLOPPY DISK) AL COMPUTER DEL GESTORE PER LA SUCCESSIVA STAMPA ED ELABORAZIONE.

Selezionare il supporto esterno e premere Conferma.  
Tutti i file presenti nel supporto vengono copiati nella cartella Conteca.

### Nota bene

Tale procedura va utilizzata nel caso in cui non sia operativa la Teletrasmissione.

Il trasferimento dati viene effettuato direttamente da CONTROLLORE CONTECA di palazzo a supporto esterno.



## 5. Reports

SELEZIONANDO QUESTO MENÙ SI ACCEDE A TUTTE LE FUNZIONI DI VISUALIZZAZIONE E MANUTENZIONE DEI DATI DI CONSUMO MEMORIZZATI NEI FILE ARCHIVIO E ALLA VISUALIZZAZIONE DELLA GRIGLIA DI STATO DEI SERVIZI OPZIONALI.

### 5.1 Manutenzione consumi storici

Questa funzione consente di visualizzare e modificare i consumi di utenza memorizzati nel file storico della data selezionata.

**Nota:** inserendo una data non corrispondente alla effettiva presenza di archivio storico, comporterà la visualizzazione di consumi nulli.

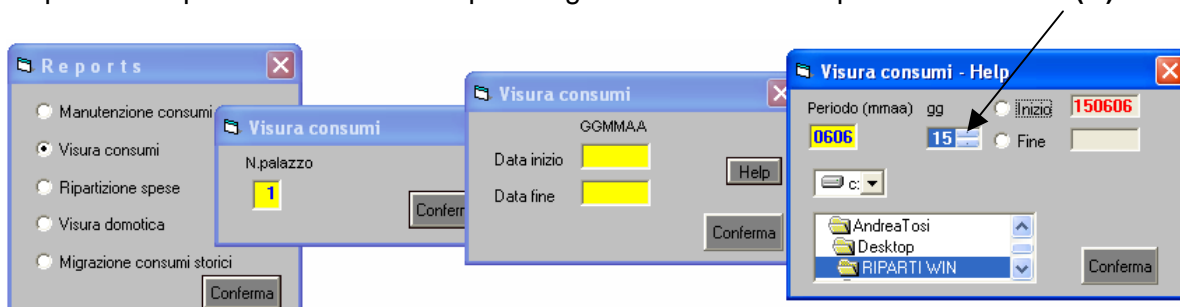
### 5.2 Visura consumi

Questa funzione consente di visualizzare i consumi effettuati tra due estremi di data da tutte le utenze.

Se si conoscono i file archivio presenti inserire la data nella casella di riferimento in caso contrario premere il tasto "Help".

1. Si aprirà una nuova finestra, inserire mese ed anno da analizzare.
2. Selezionare la cartella contenente i file archivio.
3. Comparirà la casella di riepilogo(A) contenente tutti gli archivi di del mese selezionato di cui si dispone.
4. Selezionare mediante le frecce il giorno di prescelto come Inizio. Mediante il mouse selezionare la casella di riepilogo in modo che il numero (nell'esempio 15) si evidenzi.
5. Ora selezionare il pulsante opzione (Inizio) per confermare la data scelta.

Ripetere le operazioni dalla fase 4 per scegliere la data di Fine periodo.



### 5.3 Visura domotica

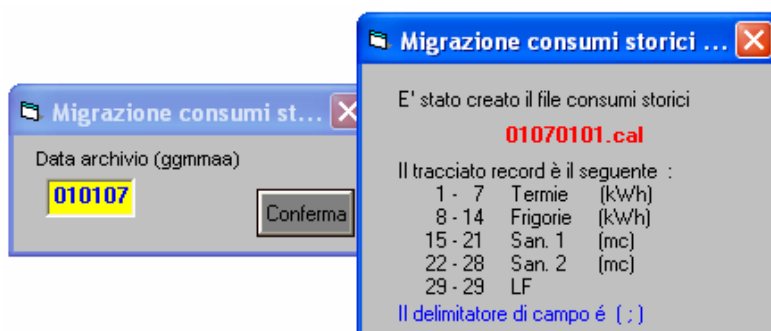
Questa funzione consente di visualizzare la griglia di stato dei servizi opzionali e la data dell'ultimo cambio di stato.

### 5.4 Migrazione consumi storici

Questa funzione consente di creare un file con estensione .cal del corrispondente archivio dati.

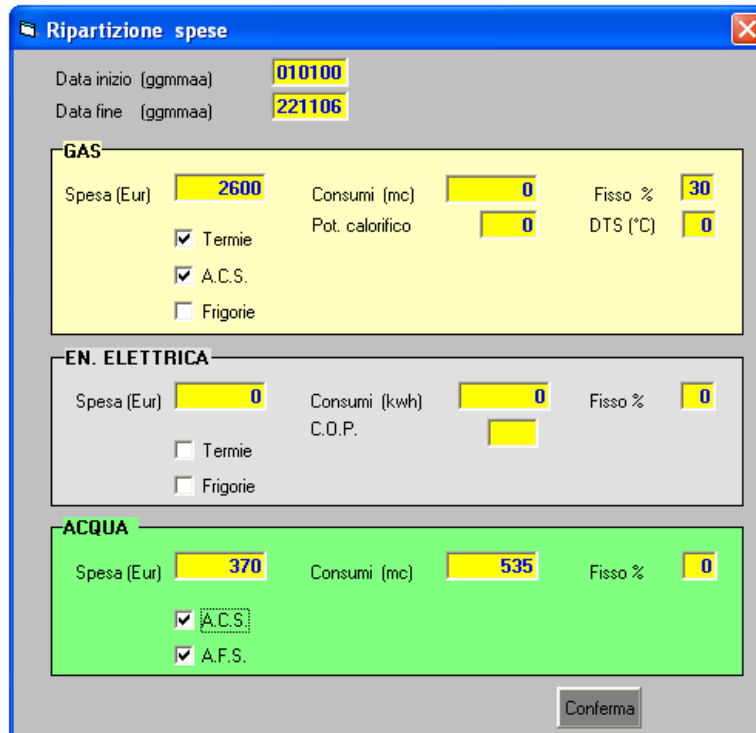
Tale file importabile e gestibile in ambiente EXCEL, sarà denominato secondo le modalità **XXAAMMGG.cal** dove:

**XX** è il n° di palazzo e **AA MM GG** è la data di creazione dell'archivio dati.



## 5.5 Ripartizione spese

Selezionata la voce in questione ed inserito il numero di palazzo per cui si vogliono ripartire le spese comparirà la seguente schermata:



**Ripartizione spese**

Data inizio (ggmmaa) **010100**  
 Data fine (ggmmaa) **221106**

**GAS**

Spesa (Eur) **2600** Consumi (mc) **0** Fisso % **30**  
 Pot. calorifico **0** DTS (°C) **0**

Termie  
 A.C.S.  
 Frigorie

**EN. ELETTRICA**

Spesa (Eur) **0** Consumi (kwh) **0** Fisso % **0**  
 C.O.P.

Termie  
 Frigorie

**ACQUA**

Spesa (Eur) **370** Consumi (mc) **535** Fisso % **0**

A.C.S.  
 A.F.S.

Confirma

### Ripartizione delle spese

I reports di ripartizione delle spese sono organizzati per capitoli di spesa. Occorre, per ogni capitolo, indicare i vari servizi generati dal capitolo di spesa.

#### GAS

Marcare (✓) Termie e/o Frigorie per ripartire le spese di combustibile per il servizio di riscaldamento e/o condizionamento

Marcare (✓) A.C.S. per la ripartizione delle spese di combustibile relative alla produzione centralizzata di "ACQUA CALDA SANITARIA"

(in tal caso marcare A.C.S. anche nel capitolo ACQUA).

#### EN. ELETTRICA

Marcare (✓) Frigorie e/o Termie per ripartire le spese di energia elettrica per il servizio di condizionamento e/o riscaldamento.

#### ACQUA

Marcare (✓) A.F.S. per ripartire le spese di "ACQUA FREDDA SANITARIA" consumata.

Marcando (✓) A.C.S. il volume di "ACQUA CALDA SANITARIA" consumato (nel caso di produzione centralizzata) verrà sommato al quello di A.F.S. consumato e la spesa ripartita proporzionalmente.

La PARTE FISSA può essere determinata in due modi:

- indicazione di percentuale
- indicazione dei consumi della bolletta di capitolo

La SPESA FISSA è ripartita in ragione millesimale ad esclusione della spesa fissa acqua che è ripartita sul numero complessivo delle utenze.

Il valore percentuale da attribuire alla spesa fissa è funzione della efficienza dell'impianto ed in modo particolare della efficienza d'uso.

Il gestore può, a sua discrezione, definire il valore % della parte fissa di ogni singolo capitolo oppure imputando i consumi di bolletta ed i valori di potere calorifico, C.O.P. e DTS (salto termico per la produzione di acqua sanitaria calda) il programma calcolerà in automatico la resa e dunque il valore % di parte fissa.

Il dato di consumo se diverso da zero determina questa ultima opzione.

La SPESA VARIABILE di ogni singolo servizio, generato dallo specifico capitolo di spesa, viene ripartita in funzione dei consumi individuali.

Premendo "Conferma" verranno visualizzati a video i reports di ripartizione come una sorta di anteprima di stampa, premendo "Print" sarà possibile i reports di spesa.



Id	GAS			AFS		Totale (Eur)						
	Fisso	Risc.	ACS	Fisso	Consumi							
1	546,0	410,9	225,6	6,1	141,2	1.329,8						
2	327,6	251,1	180,5	6,1	110,2	875,5						
3	218,4	304,3	135,4	6,1	99,9	764,1						
<table border="1" style="width: 100%; text-align: center;"> <tr> <td>1.092,0</td> <td>966,3</td> <td>541,5</td> <td>18,3</td> <td>351,3</td> <td>2.969,4</td> </tr> </table>							1.092,0	966,3	541,5	18,3	351,3	2.969,4
1.092,0	966,3	541,5	18,3	351,3	2.969,4							