



cod. 755055
cod. 755056

www.caleffi.com

Win. Rel.



Manuale d'istruzione software

TSP.04704.01
REV.0607

INTERFACCIA FAST
INTERFACCIA FAST-TELE
CONTECA M-BUS



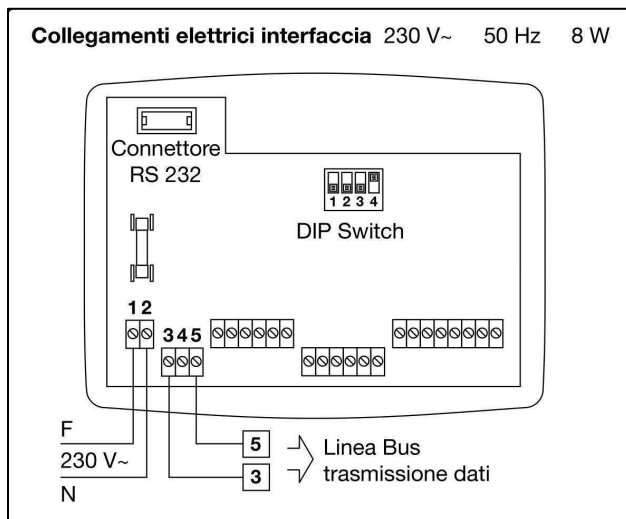
BSI EN ISO 9001:2000
Cert. n° FM 21654



UNI EN ISO 9001:2000
Cert. n° 0003

LASCIARE IL PRESENTE MANUALE AD USO E SERVIZIO DELL'UTENTE

Collegamenti elettrici



N.B. : L'installazione della interfaccia FAST (FAST-TELE) deve essere eseguita da parte di personale qualificato e specializzato in accordo con la vigente normativa.

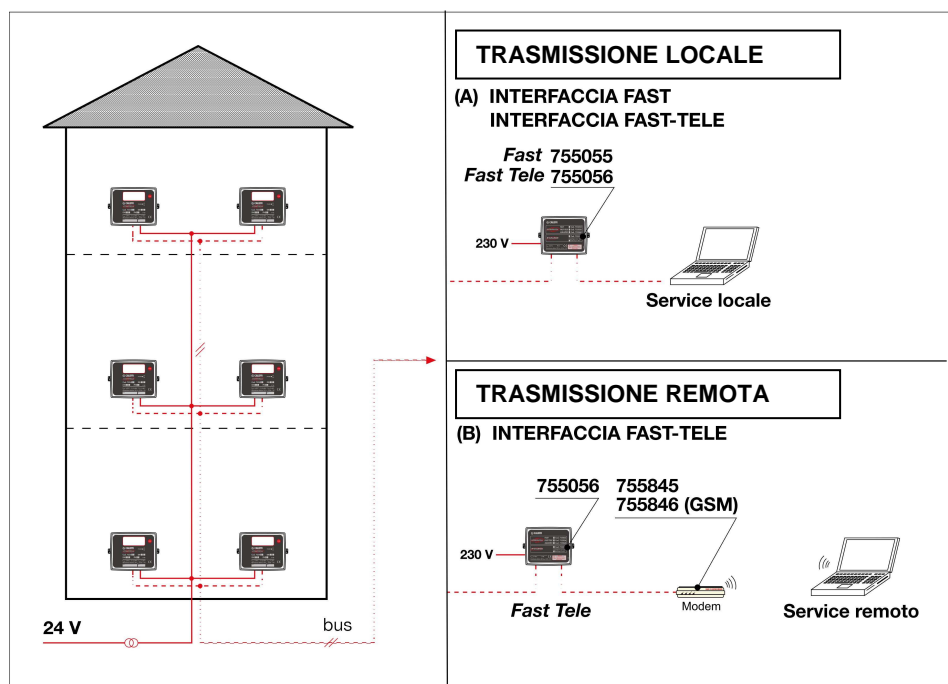
Se l'interfaccia non è installata, messa in servizio e mantenuta correttamente secondo le istruzioni contenute in questo manuale, potrebbe non funzionare correttamente e porre l'utente in pericolo.

ATTENZIONE : Rischio di shock elettrico. Interfaccia con tensione elettrica 230 Vac.

Togliere l'alimentazione elettrica prima di effettuare interventi tecnici. Posizionare sezionatore elettrico a monte dell'interfaccia.

Posizionare l'interfaccia entro a quadro / armadio elettrico chiuso a chiave ed accessibile solo a personale tecnico abilitato.

La mancata osservanza di queste indicazioni può provocare danni a persone o cose.

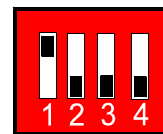


L'INTERFACCIA FAST (COD.755055) CONSENTE IL TRASFERIMENTO DATI A PERSONAL COMPUTER SOLAMENTE CON COLLEGAMENTO LOCALE

L'INTERFACCIA FAST-TELE (COD.755056) CONSENTE IL TRASFERIMENTO DATI A PERSONAL COMPUTER SIA CON COLLEGAMENTO LOCALE, SIA CON TELETRASMISSIONE MEDIANTE MODEM ANALOGICO O GSM.

IN BASE AL TIPO DI TRASMISSIONE SETTARE I DIP SWITCH IN UNO DEI SEGUENTI MODI:

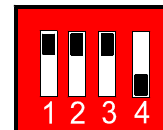
MODO 1 - Trasmissione locale (PC/Interfaccia)



MODO 2 - Teletrasmissione con modem analogico (cod.755845)



MODO 3 - Teletrasmissione con modem GSM (cod.755846)



L'interfaccia deve essere alimentata a 230 V - 50 Hz (5W).

Il RESET (alimentazione elettrica OFF/ON) rende operativa la modalità selezionata

Il cavo RS232 deve essere inserito nell'apposito connettore (DIN 9 poli) e nella porta seriale del personal computer (trasmissione locale) o nella porta seriale del modem (trasmissione remota)

NOTA: se il Personal Computer non dispone di porta seriale utilizzare un convertitore USB >RS232 (es. codice 755057)

Installazione Software

Il software interfaccia Fast e FAST-TELE viene fornito su supporto USB FLASH PEN

- Creare sul disco fisso del computer il contenuto della cartella CONTECA
- Copiare nella cartella CONTECA il contenuto della FLASH PEN
- Aprire la cartella CONTECA e cliccare sull'icona FAST.exe per avviare il programma.
- Qualora sia segnalato un errore aprire la cartella DLL ed avviare il file REGFILE.BAT
- Le DLL necessarie al funzionamento del programma verranno automaticamente installate
- Cliccare nuovamente sull'icona FAST.exe per avviare il programma.

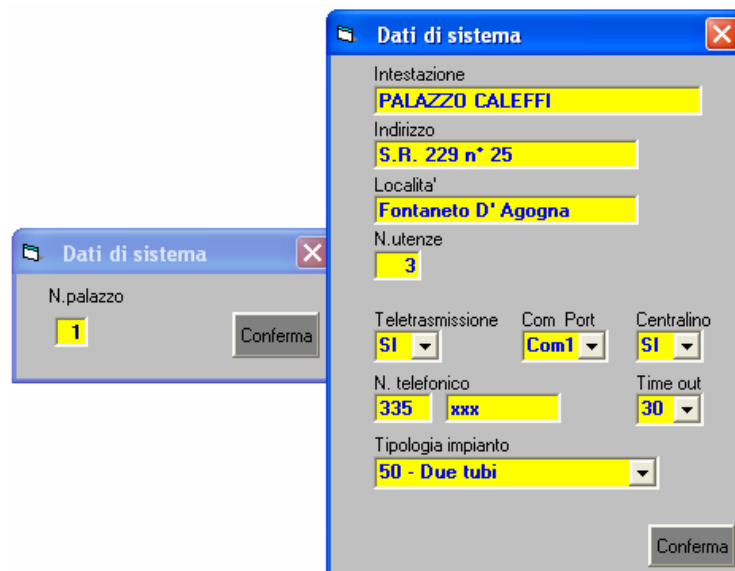
Si presenterà la seguente schermata:



Selezionando i vari pulsanti si avrà accesso alle varie funzioni di seguito descritte

1. Dati di sistema

SELEZIONANDO QUESTO MENÙ SI ACCEDE A TUTTE LE FUNZIONI DI MEMORIZZAZIONE DEI DATI ANAGRAFICI DELL'EDIFICIO E DEI PARAMETRI DI TRASMISSIONE.



Assegnare un numero identificativo di palazzo e dare "Conferma"
(completare tutti i campi riguardanti i dati anagrafici dell'edificio ed i parametri di trasmissione.)
Effettuato l'inserimento questi dati verranno memorizzati col tasto "Conferma".

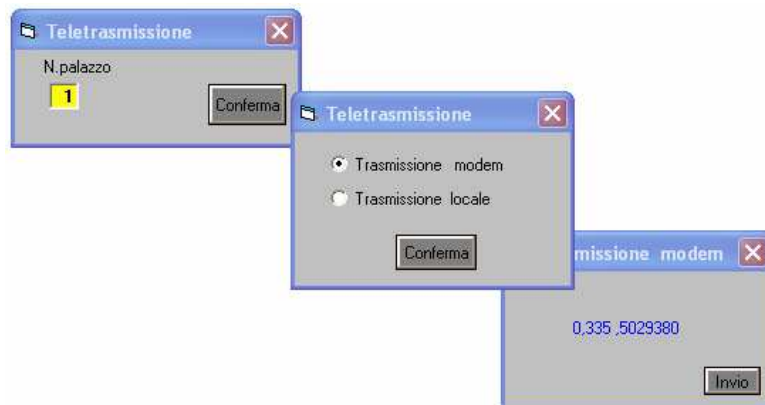
Nota:

- La presenza di centralino sottintende la composizione dello **zero** per l'acquisizione della linea telefonica esterna.
- Time out : 30 sec (suggerito)

Qualora in fase di teletrasmissione si riscontrassero delle incertezze nel trasferimento dati, occorrerà aumentare il valore di Time out.

2. Teletrasmissione

SELEZIONANDO QUESTO MENÙ SI ACCEDE A TUTTE LE FUNZIONI DI TRASMISSIONE, VISUALIZZAZIONE E MEMORIZZAZIONE DEI DATI DI CONSUMO E ALLA GESTIONE DEI SERVIZI OPZIONALI.



Selezionare il tipo di trasmissione desiderata e dare "Conferma".

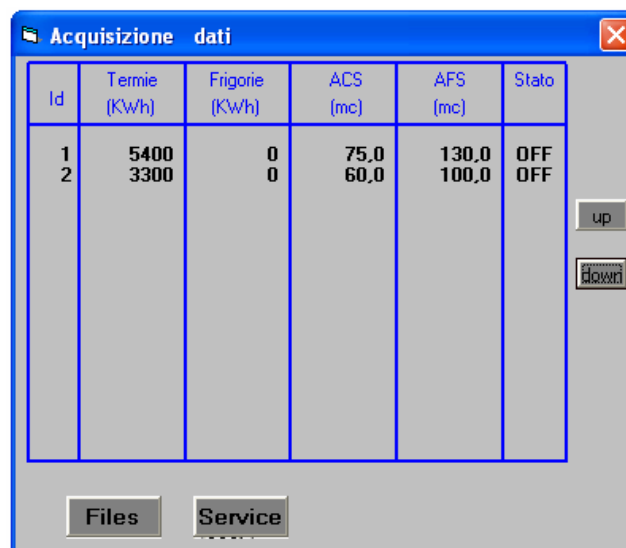
Se si seleziona "**Trasmissione modem**" compare il numero telefonico da chiamare memorizzato con l'inserimento dei dati di sistema.

Premendo il tasto "Invio" viene attivata la connessione.

La teletrasmissione è possibile solo con l'interfaccia FAST-TELE cod.755056 e perché sia operativa deve prevedere:

- **Modem analogico 56K (cod. 755845) esterno su linea telefonica ANALOGICA**
- **Modem su linea telefonica adiacente al dispositivo Interfaccia Fast-Tele**

Ad acquisizione attivata premendo "Avvio" si ottiene la visualizzazione dei consumi d'utenza.

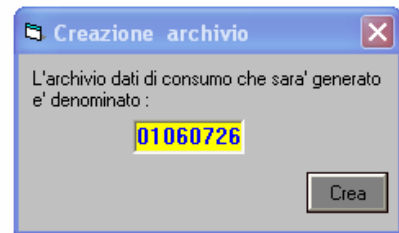


Id	Termie (KWh)	Frigorie (KWh)	ACS (mc)	AFS (mc)	Stato
1	5400	0	75,0	130,0	OFF
2	3300	0	60,0	100,0	OFF

Buttons: up, down, Files, Service

2.1 Creazione archivi

Selezionando il pulsante "Files" e successivamente "Crea" si ha la creazione del corrispondente archivio dati denominato secondo le modalità **XXAAMMGG.dat** dove: **XX** è il n° di palazzo e **AA MM GG** è la data di computer.



2.2 Abilitazione Servizio

Selezionando la funzione "Service" si accede alla videata successiva che consente per ogni singola utenza di gestire e visualizzare lo stato del dispositivo e la data di ultimo aggiornamento.

ATTENZIONE: tale videata è operativa solo se l'utenza è equipaggiata di cod.755871 – dispositivo OUT 1 canale



Il gestore selezionando "On" o "Off" abilita o disabilita il dispositivo di OUT attivando o disabilitando il servizio di termoregolazione.

3. Reports

SELEZIONANDO QUESTO MENÙ SI ACCEDE A TUTTE LE FUNZIONI DI VISUALIZZAZIONE E MANUTENZIONE DEI DATI DI CONSUMO MEMORIZZATI NEGLI ARCHIVI STORICI E ALLA VISUALIZZAZIONE DELLA GRIGLIA DI STATO DEI SERVIZI OPZIONALI.

3.1 Manutenzione anagrafico

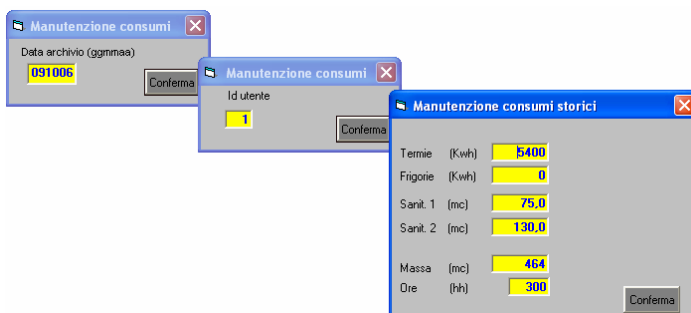
Questa funzione consente di inserire e memorizzare i dati anagrafici degli utenti (es. nome o riferimento).



3.2 Manutenzione consumi storici

Questa funzione consente di visualizzare e modificare i consumi di utenza memorizzati nel file storico della data selezionata.

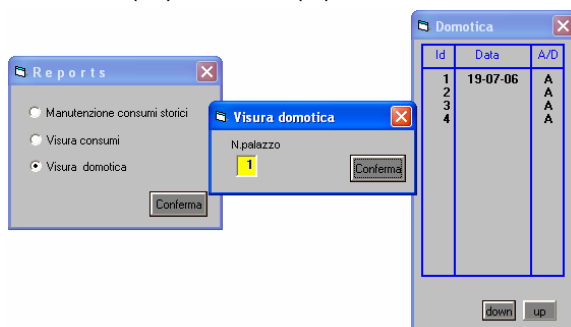
Nota: L'inserimento di una data di archivio storico che non corrisponde alla sua effettiva presenza visualizza consumi nulli.



LA MODIFICA DEI DATI DI CONSUMO È DI COMPETENZA DEL GESTORE E AFFIDATA ALLA SUA RESPONSABILITÀ.

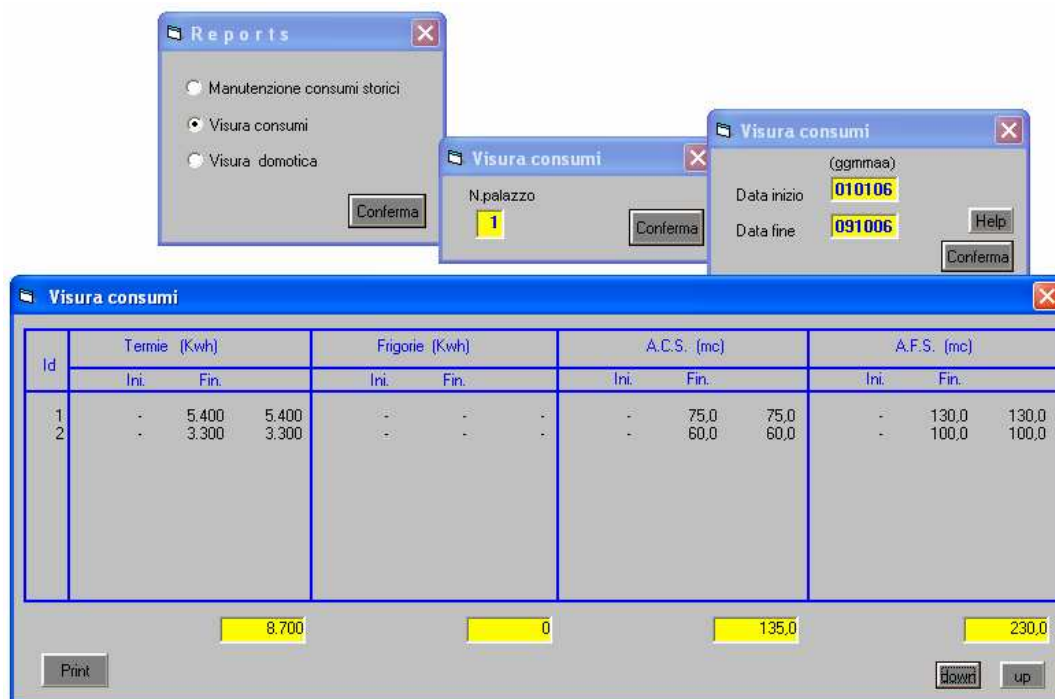
3.3 Visura domotica

Questa funzione consente di visualizzare la griglia di stato dei servizi opzionali e la data dell'ultimo cambio di stato. (A) abilitato (D) disabilitato



3.4 Visura consumi

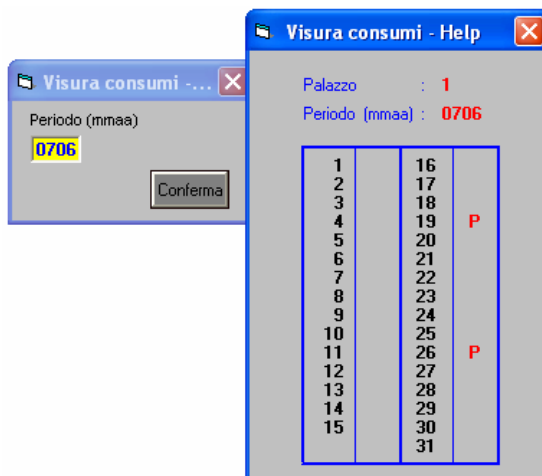
Questa funzione consente di visualizzare i consumi riferiti a due estremi di data.



I consumi sono determinati come differenza tra i valori finali ed i valori iniziali.

Se gli archivi storici individuati dalle date digitate, di fatto non esistono si originano nelle corrispondenti colonne valori nulli.

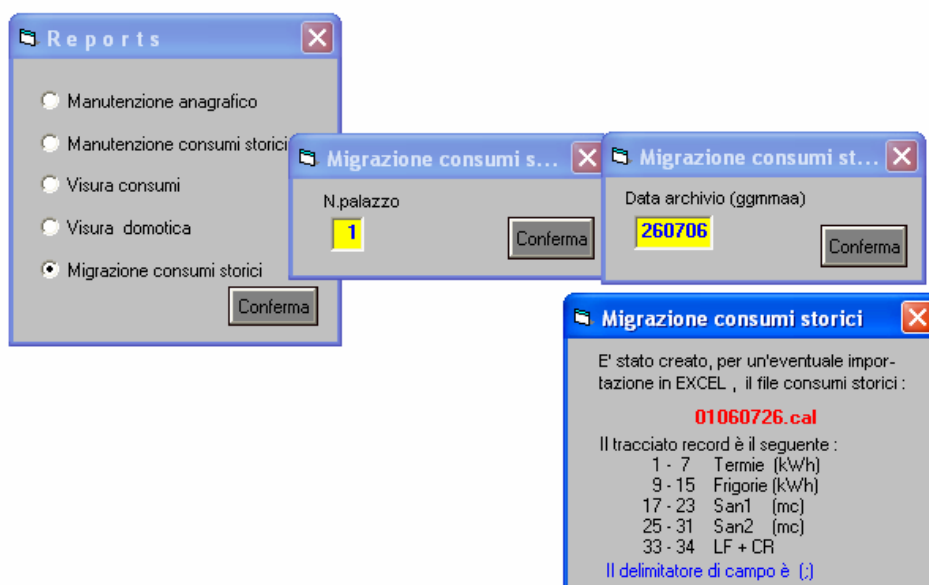
Il gestore può verificare la presenza degli archivi storici dei consumi usando il tasto "Help". La comparsa della marca (P) conferma la presenza del corrispondente archivio storico.



3.5 Migrazione consumi storici

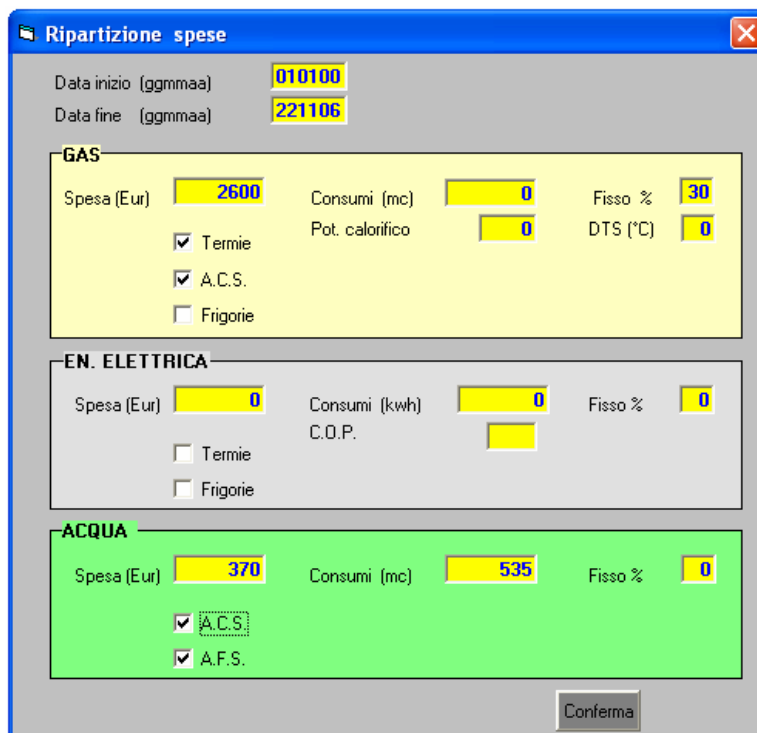
Questa funzione consente di creare un file con estensione .cal del corrispondente archivio dati. Tale file importabile e gestibile in ambiente EXCEL, sarà denominato secondo le modalità **XXAAMMGG.cal** dove:

XX è il n° di palazzo e **AA MM GG** è la data di creazione dell'archivio dati.



3.6 Ripartizione spese

Selezionata la voce in questione ed inserito il numero di palazzo per cui si vogliono ripartire le spese comparirà la seguente schermata:



Ripartizione spese

Data inizio (ggmmaa)

Data fine (ggmmaa)

GAS

Spesa (Eur) Consumi (mc) Fisso %

Termie Pot. calorifico DTS (°C)

A.C.S.

Frigorie

EN. ELETTRICA

Spesa (Eur) Consumi (kwh) Fisso %

Termie C.O.P.

Frigorie

ACQUA

Spesa (Eur) Consumi (mc) Fisso %

A.C.S.

A.F.S.

Ripartizione delle spese

I reports di ripartizione delle spese sono organizzati per capitoli di spesa. Occorre, per ogni capitolo, indicare i vari servizi generati dal capitolo di spesa.

GAS

Marcare (✓) Termie e/o Frigorie per ripartire le spese di combustibile per il servizio di riscaldamento e/o condizionamento

Marcare (✓) A.C.S. per la ripartizione delle spese di combustibile relative alla produzione centralizzata di "ACQUA CALDA SANITARIA" (in tal caso marcare A.C.S. anche nel capitolo ACQUA).

EN. ELETTRICA

Marcare (✓) Frigorie e/o Termie per ripartire le spese di energia elettrica per il servizio di condizionamento e/o riscaldamento.

ACQUA

Marcare (✓) A.F.S. per ripartire le spese di "ACQUA FREDDA SANITARIA" consumata. Marcando (✓) A.C.S. il volume di "ACQUA CALDA SANITARIA" consumato (nel caso di produzione centralizzata) verrà sommato al quello di A.F.S. consumato e la spesa ripartita proporzionalmente.

La PARTE FISSA può essere determinata in due modi:

- indicazione di percentuale
- indicazione dei consumi della bolletta di capitolo

La SPESA FISSA è ripartita in ragione millesimale ad esclusione della spesa fissa acqua che è ripartita sul numero complessivo delle utenze.

Il valore percentuale da attribuire alla spesa fissa è funzione della efficienza dell'impianto ed in modo particolare della efficienza d'uso.

Il gestore può, a sua discrezione, definire il valore % della parte fissa di ogni singolo capitolo oppure imputando i consumi di bolletta ed i valori di potere calorifico, C.O.P. e DTS (salto termico per la produzione di acqua sanitaria calda) il programma calcolerà in automatico la resa e dunque il valore % di parte fissa.

Il dato di consumo se diverso da zero determina questa ultima opzione.

La SPESA VARIABILE di ogni singolo servizio, generato dallo specifico capitolo di spesa, viene ripartita in funzione dei consumi individuali.

Premendo "Conferma" verranno visualizzati a video i reports di ripartizione come una sorta di anteprima di stampa, premendo "Print" sarà possibile i reports di spesa.

Id	GAS			AFS		Totale (Eur)						
	Fisso	Risc.	ACS	Fisso	Consumi							
1	546,0	410,9	225,6	6,1	141,2	1.329,8						
2	327,6	251,1	180,5	6,1	110,2	875,5						
3	218,4	304,3	135,4	6,1	99,9	764,1						
<table border="1" style="width: 100%; text-align: center;"> <tr> <td>1.092,0</td> <td>966,3</td> <td>541,5</td> <td>18,3</td> <td>351,3</td> <td>2.969,4</td> </tr> </table>							1.092,0	966,3	541,5	18,3	351,3	2.969,4
1.092,0	966,3	541,5	18,3	351,3	2.969,4							

4. Programmi di servizio

SELEZIONANDO QUESTO MENÙ SI ACCEDE TRAMITE L'INSERIMENTO DI PASSWORD A TUTTE LE FUNZIONI TECNICHE DI GESTIONE E MANUTENZIONE DELL'IMPIANTO.

ATTENZIONE: Queste attività possono compromettere, se non correttamente condotte, il regolare funzionamento dei moduli elettronici.

ATTENZIONE: Queste attività sono eseguibili solo in modalità di trasmissione LOCALE.



4.1 Allineamento parametri

Questa funzione consente di avviare una procedura di carattere straordinario da effettuare nei seguenti casi:

- Sostituzione di un pannello elettronico
- Implementazione di un nuovo modulo Conteca
- Aggiornamento software

4.2 Verifica data - ora

Questa funzione consente di verificare la corretta sincronizzazione di data e ora di tutti i moduli Conteca

4.3 Aggiornamento data - ora

Questa funzione consente di sincronizzare data e ora di tutti i moduli Conteca.

4.4 Manutenzione consumi

Questa funzione consente di modificare i consumi memorizzati nel modulo Conteca.

4.5 Monitoraggio temperature

Questa funzione consente di verificare le temperature rilevate dal modulo Conteca.

4.6 Monitoraggio masse

Questa funzione consente di verificare le portate e i volumi di fluido rilevate dal modulo Conteca.

4.7 Modifica IDB

Questa funzione consente di modificare l'indirizzo di Bus del modulo Conteca.

4.8 Verifica modem

Questa funzione consente di verificare aggiornare e registrare tutti i parametri di comunicazione del modem collegato alla linea Bus del sistema Conteca.

Consente inoltre nel caso di modem GSM di verificare il livello di ricezione del segnale.

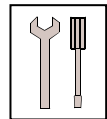
5. SISTEMA CONTECA – Messa in funzione

Per il corretto funzionamento del sistema e prima dell'avviamento della linea di trasmissione:

- Stendere linea elettrica centralizzata moduli Conteca (24Vac - 50Hz).
L'alimentazione elettrica, per motivi funzionali, non deve essere sotto il controllo d'utenza.
- Stendere la linea bus (2x1 mm) per la trasmissione dei dati secondo gli schemi riportati a pagina 2, prevedendo una via cavi dedicata.
- Verificare la correttezza dei collegamenti dei contatori di calore Conteca e dei servizi aggiuntivi (se presenti) facendo riferimento alle schede tecniche allegate al contatore.
In questa fase verificare che i collegamenti della linea bus in tutti i moduli conteca che compongono il sistema siano effettuati secondo gli stessi criteri
(es.: morsetto 3 filo blu – morsetto 5 filo marrone).
La presenza nel sistema anche di un solo modulo collegato in maniera errata provoca l'impossibilità di trasferire i dati all'interfaccia.
- Verificare che non vi siano moduli elettronici aventi lo stesso indirizzo IDB
In tal caso tramite le procedure prima descritte rinumerare tale modulo Conteca
- Compilare il prospetto dei dati anagrafici del servizio (vedi allegato A)

Ad impianto idraulico avviato :

- Verificare la corretta funzionalità osservando sul visore nel menù tecnico (**cacciavite/chiave**) i valori di portata istantanea e di temperatura di andata e ritorno
- Verificare la correttezza di acquisizione dei consumi sanitari (se presenti) facendo scorrere l'acqua sanitaria d'utenza e osservando sul visore nel menù consumi (logo Caleffi) i corrispondenti incrementi di massa.



5.1 Anomalie / Diagnostica

- A)** L'utenza non risponde alle interrogazioni (presenza ***)
- Verificare la correttezza connessioni bus
 - Verificare la presenza di alimentazione al modulo
 - Verificare la correttezza IDB del modulo
- B)** La procedura monitoraggio temperature evidenzia valori impropri
- Valore 90°: verificare correttezza connessione s onda di temperatura
 - Valori scambiati di temperatura mandata-ritorno:
 - Verificare la correttezza di posizionamento delle sonde
- C)** La procedura monitoraggio massa non rileva incrementi
- Verificare la correttezza della connessione del contatore volumetrico di massa Termie/Frigorie ed eventualmente dei contatori volumetrici di sanitario
 - Verificare se il filtro posto nel pozzetto della sonda di mandato è intasato

5.2 Prospetto dati anagrafici

PALAZZO n°: __

PRESENZA (x):

Intestazione	
Indirizzo	
Località	

Frigorie	
ACS	
AFS	

IDB	UTENTE	SCALA	PIANO	INTERNO	DN	NOTE
1						
2						
3						
4						
5						
6						
7						
8						
9						
10						
11						
12						
13						
14						
15						
16						
17						
18						
19						
20						
21						
22						
23						
24						
25						
26						
27						
28						
29						
30						

Allegato A